

1 SAMENVATTING

De Flevomonitor focust op de thema's verslaving, dak- en thuisloosheid en huiselijk geweld in de provincie Flevoland. Sinds 2005 wordt jaarlijks cijfermateriaal verzameld en geanalyseerd van instanties die zich bezighouden met deze thematiek. In deze vierde jaargang is extra aandacht besteed aan huiselijk geweld.

Kerncijfers 2008

Dit rapport is gebaseerd op gegevens van 18 instanties, waaronder verslavingszorg, maatschappelijke opvang, geestelijke gezondheidszorg, maatschappelijk werk en politie/justitie. Deze instanties hanteren natuurlijk niet allemaal hetzelfde registratiesysteem en ook het soort gegevens dat wordt vastgelegd loopt uiteen. Om binnen de geleverde databestanden verslaafden, dak- en thuislozen en slachtoffers van huiselijk geweld te kunnen identificeren moeten deze personen om te beginnen contact hebben gehad met een deelnemende instantie. Vervolgens moet de problematiek bij die instantie zijn opgemerkt, zijn vastgelegd in het registratiesysteem en daar ook weer uit geselecteerd zijn.

De cijfers in de Flevomonitor gaan dan ook uitsluitend over **geregistreerde** verslaafden, dak- en thuislozen en slachtoffers van huiselijk geweld. De registratiegegevens zijn geanonimiseerd, maar wel zodanig versleuteld dat koppeling op individueel niveau mogelijk is. Daardoor is het mogelijk te corrigeren voor dubbeltellingen: personen die meermaals bij eenzelfde instantie en/of bij meerdere instanties voorkomen.

In totaal bevatten de registraties van de deelnemende instanties gegevens van **4 968 unieke personen** die binnen de thema's van de Flevomonitor vallen. Per thema gaat het om:

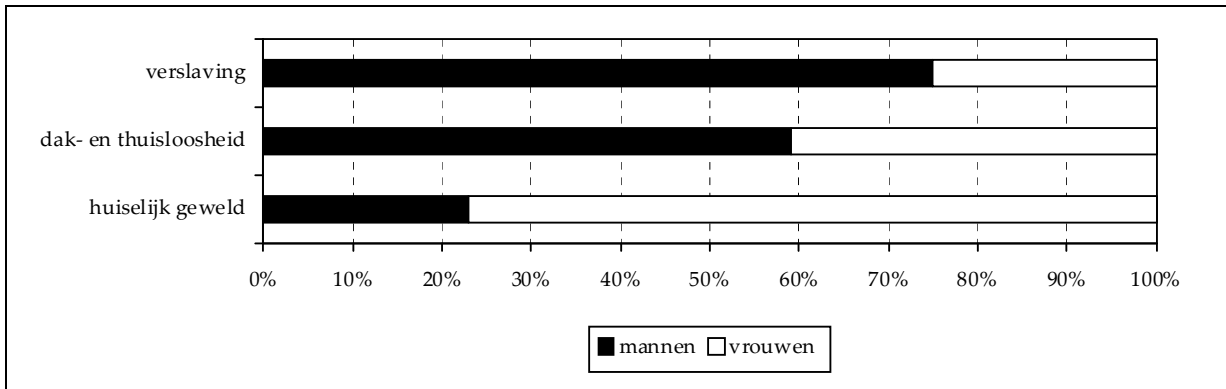
- **1 656 unieke geregistreerde verslaafden**
- **1 795 unieke geregistreerde dak- en thuislozen**
- **2 007 unieke geregistreerde slachtoffers van huiselijk geweld**

De meeste personen vallen binnen één thema, maar in 456 gevallen scoort iemand op twee of drie thema's. De overlap tussen de thema's bedraagt daarmee 9% op jaarbasis.

Geslacht, leeftijd, etniciteit

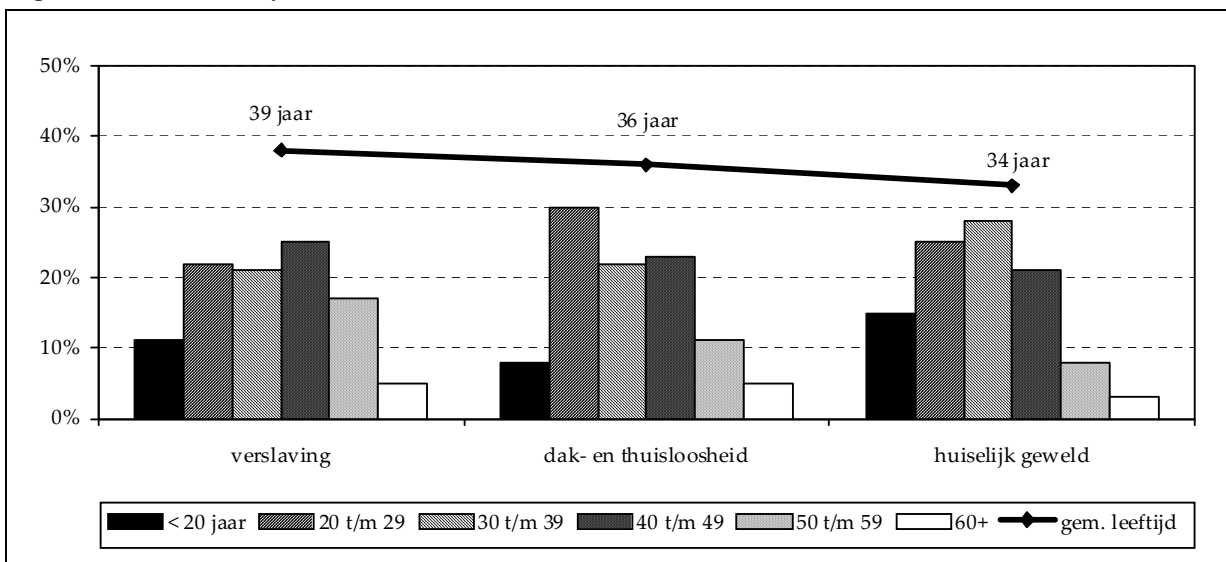
De verslaafden zijn in meerderheid **mannen** (75%), net als de dak- en thuislozen (59%). De slachtoffers van huiselijk geweld zijn daarentegen voornamelijk, maar zeker niet uitsluitend, vrouwen (77%).

Figuur 1.1 Geslacht



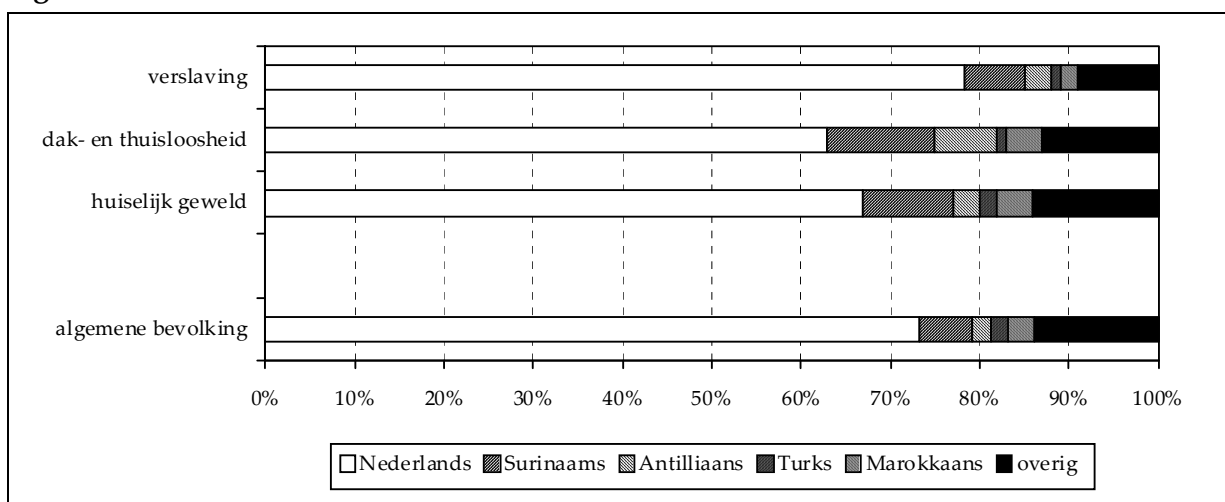
De gemiddelde **leeftijd** is het hoogst bij verslaafden (38 jaar), gevolgd door dak- en thuislozen (36 jaar) en slachtoffers van huiselijk geweld (33 jaar). Verhoudingsgewijs zijn verslaafden vaker vijftigers, dak- en thuislozen vaker twintigers en slachtoffers van huiselijk geweld vaker kinderen en jongeren beneden de 20 jaar.

Figuur 1.2 Leeftijd



De verschillende instanties bepalen en registreren **etniciteit** op uiteenlopende manieren: op basis van het geboorteland van de persoon zelf, diens vader en/of moeder, of nationaliteit. Zo goed als mogelijk onderscheiden we autochtone Nederlanders, Surinamers, Antillianen, Turken, Marokkanen en overige allochtonen. Net als in de algemene bevolking van Flevoland, vormen autochtone Nederlanders binnen alle drie de thema's de grootste groep. Bij de verslaafden is hun aandeel het grootst (79%); bij de dak- en thuislozen het kleinst (63%). Bij slachtoffers van huiselijk geweld zijn Surinamers relatief oververtegenwoordigd. Onder dak- en thuislozen komen relatief veel Surinamers en Antillianen voor.

Figuur 1.3 Etniciteit

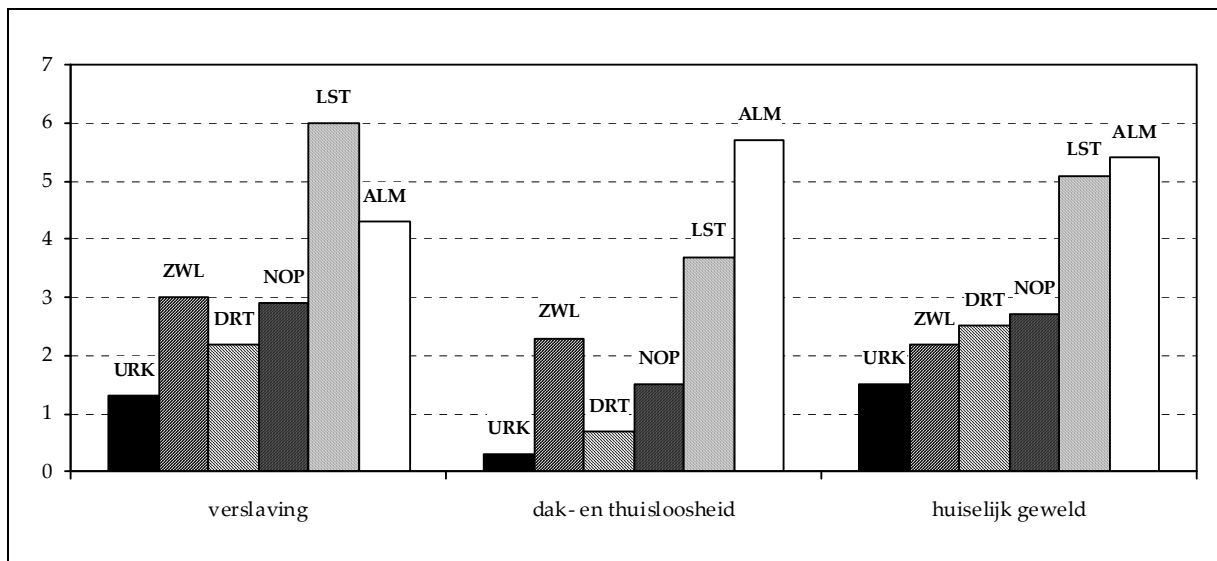


Gemeente

In absolute aantallen kent Almere verreweg de meeste geregistreerde verslaafden, dak- en thuislozen en slachtoffers van huiselijk geweld. Dit is ook de grootste stad van de provincie; bijna de helft van de Flevolandse bevolking woont hier. Afgezet tegen het aantal inwoners heeft Almere ook relatief de grootste groepen dak- en thuislozen en slachtoffers van huiselijk geweld. Het aantal verslaafden is in Lelystad relatief het grootst.

Algemeen gesproken neemt met een groter inwonertal ook de omvang van kwetsbare groepen absoluut en relatief ten opzichte van de bevolking toe. De groei lijkt echter boven een bepaald punt af te zwakken. Zeewolde vormt echter een uitzondering, met verhoudingsgewijs veel dak- en thuislozen en verslaafden. In deze gemeente bevindt zich een zwerfjongerenopvang van het Leger des Heils en registreerde Vangnet & Advies relatief veel dreigend daklozen.

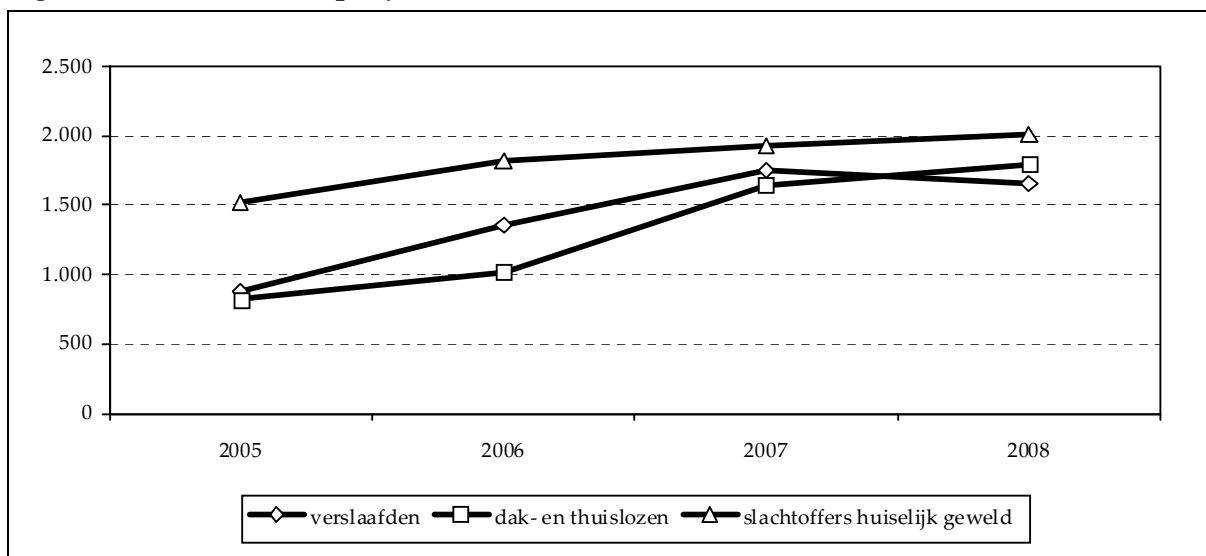
Figuur 1.4 Gemeente: aantallen per 1 000 inwoners



Trends en patronen

De Flevomonitor is in 2005 van start gegaan en heeft sindsdien positieve ontwikkelingen in kwantiteit en kwaliteit van aangeleverde registratiegegevens laten zien. Mede daarom nam de gerapporteerde omvang van kwetsbare groepen in voorgaande jaren fors toe en ook in 2008 werden wederom (iets) grotere aantallen dak- en thuislozen en slachtoffers van huiselijk geweld aangetroffen. De deelnemende instanties en geleverde bestanden waren echter niet elk jaargang gelijk, waardoor trends niet zomaar te onderscheiden zijn.

Figuur 1.5 Aantallen per jaar



Een selectie van zeven vergelijkbare registraties laat tussen 2007 en 2008 een lichte stijging van het aantal verslaafden en dak- en thuislozen zien. Het profiel van de verslaafden is nauwelijks veranderd; bij de dak- en thuislozen nam het aandeel zwerfjongeren en dreigend daklozen af en steeg de gemiddelde leeftijd. Een flink deel van zowel verslaafden als dak- en thuislozen had in beide jaren contact met de(zelfde) deelnemende instantie(s).

In twee vergelijkbare registraties van alle vier de jaargangen 2005-2008 (BlijfGroep en Politie) nam het aantal geregistreerde slachtoffers van huiselijk geweld met 25% toe tussen 2005 en 2006 en met 10% tussen 2007 en 2008. De gemiddelde leeftijd van slachtoffers van huiselijk geweld is de afgelopen vier jaar gedaald.

Bij geen van de drie hoofdthema's zijn er opmerkelijke trends in man-vrouw verdeling of etnische samenstelling.

Plegers huiselijk geweld

Binnen het thema huiselijk geweld focust de Flevomonitor op de slachtoffers, maar de registraties van de deelnemende instanties bevatten tevens gegevens van in totaal 1 025 unieke (verdachte) plegers van huiselijk geweld. Dit zijn vooral – maar niet uitsluitend – mannen met een gemiddelde leeftijd van 36 jaar. De kleine meerderheid (58%) is autochtoon Nederlands, maar allochtonen zijn in verhouding tot de algemene bevolking oververtegenwoordigd. Hoe groter de gemeente, hoe groter het absolute en relatieve aantal geregistreerde plegers. Hoewel het absolute aantal beperkt is, telt Zeewolde, gezien het inwonertal, een verhoudingsgewijs grote groep plegers.

De overlap met de drie hoofdthema's van deze monitor bedraagt 22%. Bij 12% van de plegers is verslaving geregistreerd, bij 6% dak- en thuisloosheid en 9% van de plegers is tevens slachtoffer van huiselijk geweld.

Tussen 2005 en 2008 is het aantal bij BlijfGroep en Politie geregistreerde plegers van huiselijk geweld met 36% toegenomen. Het profiel van de plegers is wat betreft leeftijd en etniciteit hetzelfde gebleven, maar het laatste jaar zien we wel een stijging van het aantal geregistreerde vrouwelijke plegers.

Opbouw van dit rapport

In hoofdstuk 2 beschrijven we het doel en de aanpak van deze monitor en definiëren we enkele begrippen. In hoofdstuk 3 presenteren we de resultaten van 2008. We geven een overzicht van het totale bestand, bespreken de drie thema's die centraal staan in de monitor, gaan in op de overlap tussen verslaving, dak- en thuisloosheid en huiselijk geweld, en schetsen de situatie per gemeente. In hoofdstuk 4 gaan we in op mogelijke trends in de omvang en samenstelling van de groepen. In hoofdstuk 5 zijn de gegevens terug te vinden van (verdachte) plegers van huiselijk geweld.

Hoofdstuk 6 bevat de resultaten van een verdiepende studie rondom het thema huiselijk geweld. Tot slot staan in hoofdstuk 7 de meer gedetailleerde gegevens per instelling.